

AMPLA

Mostra de Cinema Premiado

SESSÃO DESCONTRAÍDA

Sessão de Curtas 2 M14

22 (Fev) Sáb. 18h00

Pequeno Auditório da Culturgest

"That's How I Love You", "Sopa Fria", "Very Gentle Work", "O Procedimento", "It Turns Blue", "Amanhã Não Dão Chuva".

Para maiores de 14 anos / duração total de 89 minutos / filmes falados em português, outros em língua estrangeira. Todos os filmes com legendas descritivas em português, interpretação em Língua Gestual Portuguesa e audiodescrição.

A Mostra de Cinema AMPLA, em colaboração com a APPDA LISBOA, com o apoio da Culturgest, procura criar um acesso mais alargado a parte da sua programação promovendo a realização de Sessões Descontraídas. **O que é uma sessão descontraída?** São sessões que decorrem numa atmosfera mais descontraída e acolhedora e com regras mais tolerantes no que diz respeito ao movimento e ao barulho na sala. Destina-se a todas as pessoas e famílias que prefiram um ambiente com reduzidos níveis de ansiedade, famílias com crianças pequenas (maiores de 3 anos), pessoas com deficiências sensoriais, sociais ou de comunicação, pessoas com perturbação do espectro do autismo (PEA), incluindo síndrome de Asperger, pessoas com deficiência intelectual, pessoas com perturbação de hiperactividade e défice de atenção (PHDA), pessoas com síndrome de Down, pessoas com síndrome de Tourette e seniores em estados iniciais de demência. Este documento contém informação sobre o espaço da Culturgest e sobre a sessão, com o intuito de ajudar a preparar a sua visita no próximo dia 2 de Março. Se necessitar de qualquer outra informação, pode utilizar o contacto info@amplamostra.pt.

1 - Esta é a entrada principal da Culturgest, que fica na Rua Arco do Cego nº 50. Esta entrada tem uma rampa de acesso para pessoas com mobilidade reduzida.



2 - Para entrarmos no edifício da Culturgest temos de passar, primeiramente, por umas portas de vidro, que vão estar abertas.



3 - E depois por umas portas de metal, que também vão estar abertas.



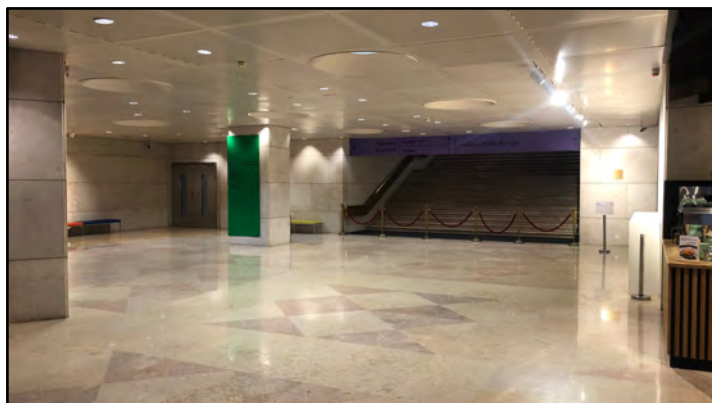
4 - Depois de passarmos pelas portas de metal, compramos ou levantamos os bilhetes na bilheteira da Culturgest, que fica do lado direito no hall de entrada do edifício.



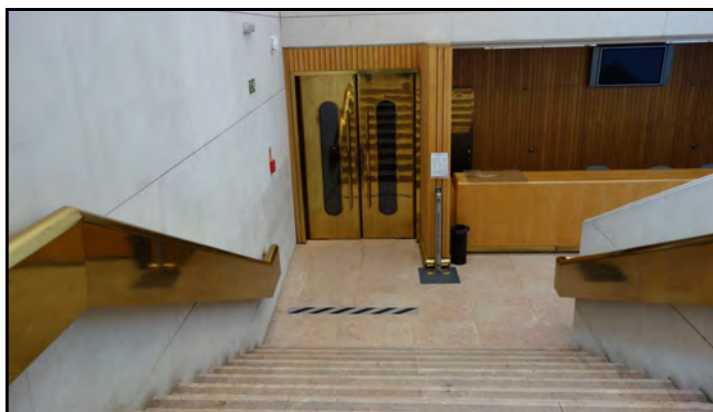
5 - Os funcionários da bilheteira e os assistentes de sala estão identificados com uma t-shirt da Culturgest. Estão preparados para ajudar sempre que houver necessidade ou esclarecer qualquer dúvida.



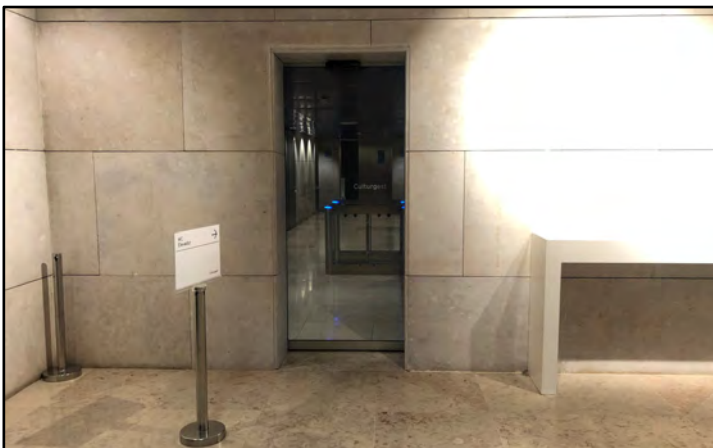
6 - O pequeno auditório, onde irão ser exibidos os filmes, fica do lado esquerdo no hall de entrada do edifício.



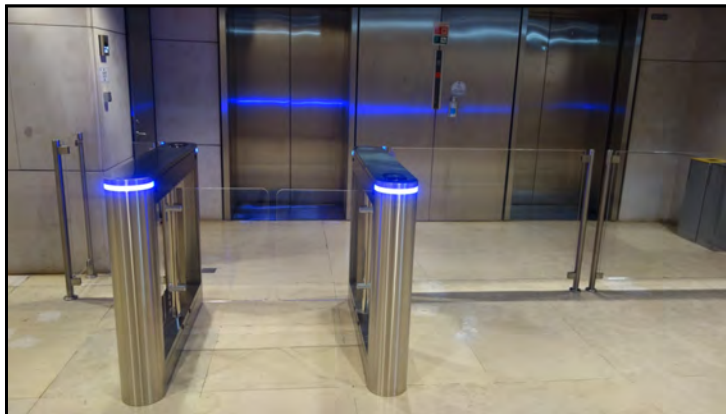
7 - Depois de passar pelas portas de metal, existe uma escadaria de acesso à sala com duas portas que vão estar abertas.
As pessoas que utilizam cadeira de rodas têm de utilizar o elevador para aceder ao piso -2 e entrar no pequeno auditório pela parte de baixo.



8 - O elevador encontra-se no hall de entrada do edifício, atrás de uma porta de vidro automática que se encontra do lado direito antes da escadaria que dá acesso ao piso de cima. Existe sinalética com a sua localização no hall de entrada.



9 - Atrás da pequena porta de vidro, estão dois elevadores.

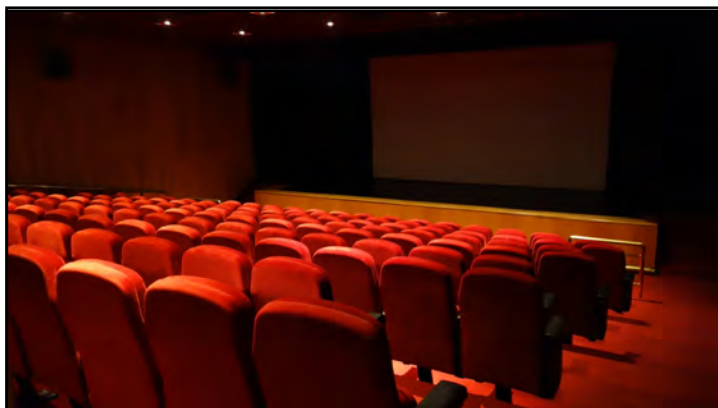


10 - Para aceder aos elevadores será necessário tocar a campainha de um intercomunicador e pedir ao segurança para autorizar a passagem pelo torniquete (um assistente de sala poderá ajudar).

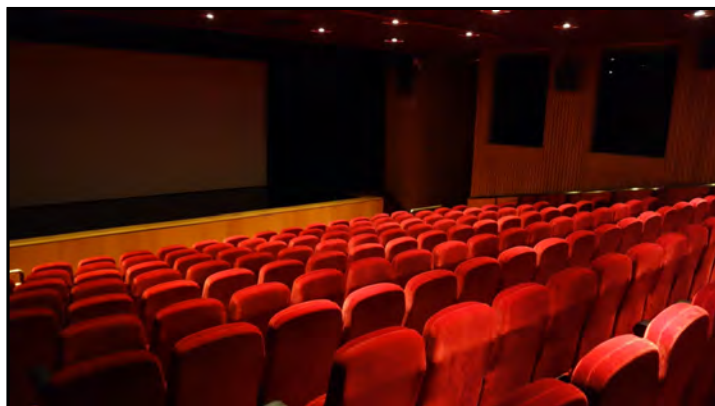


11 - No pequeno auditório, a luz estará baixa mas não apagada. O som estará um pouco mais baixo do que o habitual.

Os lugares para pessoas com mobilidade reduzida encontram-se na primeira fila, junto ao palco. Junto a cada um destes lugares, está disponível outro para um acompanhante.



12 - Durante a sessão, a ideia é estar à vontade mas atento ao que se passa no écran. Não se pode tirar fotografias nem fazer vídeos.



13 - No écran, existirão legendas em português e uma pessoa a fazer interpretação em Língua Gestual Portuguesa no canto inferior direito durante todo o filme, para que as pessoas com deficiência auditiva e Surdas também possam assistir.



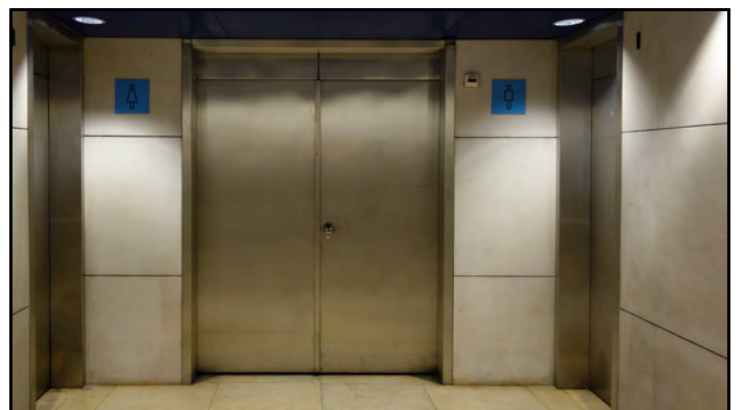
14 - As pessoas cegas ou com baixa visão poderão pedir no bengaleiro, à entrada da sala, um receptor com um auricular para ouvirem a audiodescrição e audiolegendas.



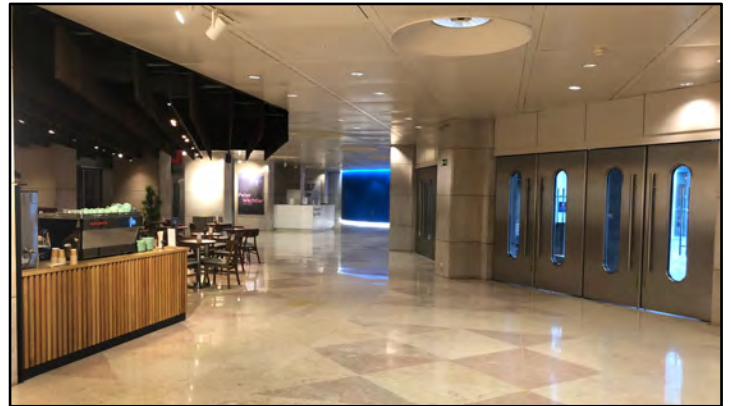
15 - Na parte de baixo do pequeno auditório existe uma sala contígua, equipada com puffs e jogos, se for preciso sair do auditório em algum momento. Esta sala também dá acesso a uma casa-de-banho. Estará um assistente de sala junto à porta que dá acesso a essa sala.



16 - Junto ao pequeno auditório existem duas casas de banho, uma no piso de baixo, à qual se acede descendo as escadas junto ao bengaleiro à entrada do auditório ou através da sala contígua com puffs e jogos. Atrás da porta de vidro e junto aos elevadores, existem mais casas-de-banho, uma delas adaptada.



17 - No final da sessão, saímos do pequeno auditório fazendo o mesmo percurso que fizemos para entrar.



O QUE VAI ACONTECER NOS FILMES...

THAT'S HOW I LOVE YOU, de Mário Macedo

Ficção / Croácia/Portugal / 2024 / 18 min. / Falado em croata / Com legendas descritivas em português, interpretação em Língua Gestual Portuguesa, audiodescrição e audiolegendas

Filme de imagem real em que o protagonista é uma criança.

0 min. 00s a 0 min. 26s	Ecrã a negro com créditos
0 min. 26s a 1min. 43s	Som de cacarejar de galinhas.
2 min. 01s a 2 min. 10s	Imagem de uma cabeça de galinha cortada e sangue.
2 min. 11s a 2 min. 22s	Imagem de uma galinha morta e depenada.
3 min. 48s a 6 min. 00s	Sequência com grandes planos aproximados e disformes do rosto dos personagens
6min. 54s a 9min. 42s	Uma criança fuma um cigarro.
09min. 53s	Som forte.
11min. 00s	Som de tiro de caçadeira.
12min. 06s	Som de disparo com pressão de ar.
12min. 51s	Som de disparo com pressão de ar. Um pássaro cai da árvore.
13min. 03s	A criança grita.
14min. 08s	Som de disparo com pressão de ar.
14min. 58s	Imagem aproximada de um pássaro preto a respirar rapidamente. Rosto aproximado da criança disforme.
15min. 50s	Som de disparo com pressão de ar.
16min. 38s	Som intenso de pássaros a chilrear.
16min. 50s	Som de pancadas rápidas.
18min. 18s	Ecrã vai a negro. Surgem os créditos escritos a branco.

SOPA FRIA, de Marta Monteiro

Animação / Portugal/França / 2022 / 10 min. / Falado em português e francês / Com legendas descritivas em português, interpretação em Língua Gestual Portuguesa, audiodescrição e audiolegendas.

Filme de animação 2D com personagens desenhados num traço fino e negro misturados com imagem real.

0min. 00s a 0min. 10s	Ecrã a azul escuro. Surgem os logotipos.
0min. 10s a 0min. 30s	Música intensa e aguda.

0min. 34s	Som de porta a fechar. A mulher cai.
0min. 40s	Som da mulher a saltar e som da música mais agudo.
0min. 53s	Ecrã a azul escuro. Lemos a branco "Sopa Fria".
2min. 10s	Som agudo de uma chaleira.
3min. 18s	Som de água a escorrer.
3min. 34s	Som da música fica mais agudo.
4min. 15s a 5min. 12s	Imagem fica mais escura. Apenas o desenho a branco da mulher sobre fundo negro.
5min. 14s	Som de objectos a cair. A mulher cai ao chão.
5min. 42s	O homem atira um objecto às costas da mulher.
5min. 53s a 7min. 02s	Música tensa com vários sons electrónicos.
8min. 57s a 9min. 52s	Ecrã a azul escuro. Surgem os créditos.

VERY GENTLE WORK, de Nate Lavey

Documentário, Ficção / EUA / 2024 / 23 min. / Falado em inglês / Com legendas descritivas em português, interpretação em Língua Gestual Portuguesa, audiodescrição e audiolegendas.

Filme documentário de imagem real e imagens de arquivo. Existem períodos de música instrumental, geralmente calma, com instrumentos de sopro.

0min. 00s a 0min. 40s	Música com voz masculina grave.
0min. 00s a 3min. 46s	Imagens nocturnas.
2min. 55s a 3min. 22s	Música com clarinete.
4min. 24s a 4min. 44s	Sequência em que o ecrã vai três vezes a negro.
4min. 50s a 12min. 15s	Imagens nocturnas.
20min. 19s a 23min. 40s	Imagem nocturnas.
23min. 41s a 23min. 54s	Ecrã a negro. Créditos a branco.

O PROCEDIMENTO, de Chico Noras

Ficção / Portugal / 2024 / 12 min. / Falado em português / Com legendas descritivas em português, interpretação em Língua Gestual Portuguesa e audiodescrição.

Filme de imagem real com cores fortes. Tem algumas cenas violentas e com sangue.

0min. 00s a 0min. 25s	Ecrã a negro. Surgem os créditos a branco.
0min. 26s a 2min. 11s	Música intensa com um coro de vozes agudas.

1min. 44s a 1min. 53s	Som de aspirador.
4min. 18s	Imagem dos pés despidos de uma pessoa morta a ser transportada de maca.
5min. 48s	Música sobe de intensidade.
7min. 29s	Ecrã vai a negro.
7min. 55s a 8min. 29s	Música intensa com um coro de vozes agudas.
8min. 29s	Respiração ofegante.
8min. 37s a 9min. 29s	A mulher espeta um crucifixo no pescoço do médico. Sai jacto de sangue do pescoço. Ataca com o crucifixo outros dois enfermeiros. Espeta o crucifixo no olho de um deles e retira-o.
8min. 40s	Música intensa com um coro de vozes agudas.
10min. 25s a 10min. 46s	Som agudo.
11min. 00s a 11min. 52s	Imagem fica um pouco mais escura. Passam os créditos. No final os créditos passam apenas sobre fundo negro.

IT TURNS BLUE, de Shadi Karamroudi

Ficção / Irão / 2023 / 15 min. / Falado em persa / Com legendas descritivas em português, interpretação em Língua Gestual Portuguesa, audiodescrição e audiolegendas.

Filme de imagem real com uma criança pequena como uma das protagonistas.

0min. 00s a 0min. 16s	Ecrã a negro. Surgem créditos.
1min. 49s a 1min. 56s	Ecrã a negro. Surge o título do filme "It Turns Blue" escrito a branco.
11min. 14s a 11min. 50s	Som de palmas.
11min. 51s a 12min. 05s	Som forte de água a correr.
13min. 39s a 14min. 20s	Som de trovoadas e chuva a cair sobre um carro
14min. 21s a 15min. 04s	Ecrã a negro. Surgem os créditos a branco. Música com piano.

AMANHÃ NÃO DÃO CHUVA, de Maria Trigo Teixeira

Animação / Portugal/Alemanha / 2024 / 11 min. / Falado em português / Com legendas descritivas em português, interpretação em Língua Gestual Portuguesa e audiodescrição.

Filme de animação em 2D com desenhos de cores pastel em traços simples a negro.

0min. 12s a 0min. 35s	Som de várias vozes a conversar.
0min. 58s a 1min. 14s	Música dos parabéns e aplausos.
3min. 32s a 3min. 58s	Música intensa e aguda.
4min. 45s a 5min. 19s	Ambiente nocturno. Imagem escura.
7min. 58s a 9min. 07s	Música intensa e aguda.
8min. 20s	Surge um grito abafado.
9min. 33s a 9min. 43s	Bater de porta aflito. A mulher arromba a porta.
9min. 44s	A mulher mais velha está nua dentro da banheira.
10min. 33s a 11min. 17s	Ecrã a azul vivo. Surgem os créditos a branco.